

# UKRAINE



## STATE AVIATION ADMINISTRATION

TEL: (+38044) 461-54-01  
FAX: (+38044) 461-92-92  
TELEX: 131371 UKAIR  
AFTN: UKKAYAYX

## AIS OF UKRAINE

TEL: (+38044) 461-69-53  
FAX: (+38044) 461-69-90  
AFTN: UKKRYOYX  
E-MAIL: ais@aisukraine.net  
HTTP: www.aisukraine.net

## STATE AVIATION ADMINISTRATION UKRAINIAN STATE AIR TRAFFIC SERVICE ENTERPRISE AERONAUTICAL INFORMATION SERVICE

P.o. box 186, Airport Boryspil', Boryspil' – 7, Kyiv region, Ukraine,  
08307

**AIC 08/11**

**Series A**

**16 DEC 2011**

## AFIS IMPLEMENTATION AT 9 CIVIL AERODROMES OF UKRAINE

### 1. Generalities.

The State Aviation Service of Ukraine has determined 9 civil aerodromes of Ukraine that will be turned into AFIS aerodromes since the 12<sup>th</sup> of January, 2012:

- Berdians'k;
- Ozerne (Zhytomyr);
- Kerch;
- Severodonets'k;
- Zavods'ke (Simferopol);
- Ternopil';
- Kherson;
- Khmel'nyts'kyi;
- Cherkasy.

AFIS aerodrome is an uncontrolled aerodrome that provides flight information service and alerting service to aerodrome traffic.

Aerodrome control service is not provided at AFIS aerodromes.

Aerodrome control service at AFIS aerodromes is provided by aerodrome flight information service unit – AFIS unit.

Work hours, callsign and frequency of AFIS unit are published in AIP-Ukraine.

Aerodrome flight information zones (AFIZ) are established for AFIS aerodromes subject to the aircraft operational needs.

AFIZ airspace is considered to be class G airspace.

### 2. Flight operations at AFIS aerodromes.

Pilots should be aware that timely and exact information of their position and intentions will enable AFIS unit to issue information to other airspace users

## ВНЕДРЕНИЕ ПОЛЁТНО- ИНФОРМАЦИОННОГО ОБСЛУЖИВАНИЯ (AFIS) НА 9 ГРАЖДАНСКИХ АЭРОДРОМАХ УКРАИНЫ

### 1. Общие положения.

Решением Государственной авиационной службы Украины с 12 января 2012 года девять гражданских аэродромов Украины определены в качестве аэродромов AFIS:

- Бердянск;
- Озёрное (Житомир);
- Керчь;
- Северодонецк;
- Заводское (Симферополь);
- Тернополь;
- Херсон;
- Хмельницкий;
- Черкассы.

Аэродром AFIS является неконтролируемым аэродромом, на котором предоставляется полетно-информационное обслуживание и аварийное обслуживание воздушного движения.

Диспетчерское обслуживание воздушного движения на аэродроме AFIS не предоставляется.

Обслуживание воздушного движения на аэродроме AFIS предоставляется органом полетно-информационного обслуживания на аэродроме – органом AFIS.

Часы работы органа AFIS, позывной и частота его работы публикуются в AIP-Ukraine.

С учетом эксплуатационных потребностей воздушных судов, выполняющих полеты на аэродромах AFIS, устанавливаются аэродромные зоны полетной информации – AFIZ.

Воздушное пространство AFIZ является воздушным пространством класса G.

### 2. Выполнение полетов на аэродроме AFIS.

Пилотам воздушных судов следует принять во внимание, что своевременная и точная информация, предоставленная ими органу AFIS о своём местона-

with to achieve safe, orderly and expeditious flow of air traffic at AFIS aerodromes.

AFIS unit shall to issue information to aircraft with the object of assisting pilots in preventing collisions between:

- aircraft flying within aerodrome flight information zone (AFIZ);
- aircraft operating on the maneuvering area;
- aircraft landing and taking off;
- aircraft and vehicles operating on the maneuvering area;
- aircraft on the maneuvering area and obstructions on that area.

To depart from AFIS aerodromes (within AFIS unit work hours) pilots should observe the following procedures:

1. To report AFIS unit not later than 5 minutes before start taxiing:

- call sign;
- type of aircraft (if flight plan was not submitted);
- position;
- intentions;
- time of moving commencement for departure;
- direction of AFIZ leaving (if flight plan was not submitted).

2. The aircraft intending to depart from AFIS aerodrome on IFR and to climb via SID with its further entry to controlled airspace is to receive ATC clearance from approach control unit or area control centre.

ATC clearance request can be done via AFIS unit at the departure aerodrome.

3. To take into consideration the aprons', taxiways' and runways' layout to avoid the aerodrome elements' blockings on the maneuvering area by the aircraft coming from the opposite direction. It should be done before taxiing for departure, after receiving traffic information at AFIS aerodrome and within AFIZ.

4. A pilot-in-command has the right to refuse a runway offered by AFIS unit.

хождении и намерениях, дает возможность органу AFIS предоставлять остальным пользователям воздушного пространства информацию, направленную на поддержание безопасного, упорядоченного и ускоренного потока воздушных судов на аэродроме AFIS.

Орган AFIS предоставляет информацию с целью оказания помощи пилотам по предотвращению столкновений между:

- воздушными судами в пределах аэродромной зоны полётной информации (AFIZ);
- воздушными судами, движущимися в зоне маневрирования аэродрома;
- воздушными судами, выполняющими посадку или взлёт;
- воздушными судами и транспортными средствами, движущимися в зоне маневрирования аэродрома;
- воздушными судами в зоне маневрирования и имеющимися в этой зоне препятствиями.

При вылете воздушного судна с аэродрома AFIS (в период работы органа AFIS) пилотам следует придерживаться следующих процедур:

1. Не позднее чем за 5 минут до начала движения, связанного с вылетом с аэродрома AFIS, сообщить органу AFIS:

- опознавательный индекс воздушного судна;
- тип воздушного судна (если на полет воздушного судна не был подан план полета);
- своё местонахождение;
- намерения;
- время начала движения для вылета;
- направление выхода из зоны AFIZ (если на полет воздушного судна не был подан план полета).

2. Воздушное судно, планирующее вылет с аэродрома AFIS по ППП с последующим набором высоты по установленным маршрутам вылета по приборам и входом в контролируемое воздушное пространство, обязано получить диспетчерское разрешение на вылет (ATC clearance) от соответствующего диспетчерского органа подхода или районного диспетчерского центра.

Запрос на получение вышеуказанного разрешения может быть сделан через орган AFIS на аэродроме вылета.

3. Перед началом выруливания для вылета, получив от органа AFIS информацию о движении на аэродроме AFIS и в аэродромной зоне полётной информации, следует обратить особое внимание на взаимное расположение перронов, рулежных дорожек и взлетно-посадочных полос с тем, чтобы исключить возможность блокирования элементов зоны маневрирования аэродрома воздушными судами, движущимися во встречных направлениях.

4. Командир воздушного судна имеет право отказаться от использования рабочей ВПП, предложен-

5. Having received information on local traffic at AFIS aerodrome and within AFIZ, pilots should take into consideration:

- aircraft taxiing on the maneuvering area is to give way to the taking-off aircraft or the aircraft intending to take off;
- taxiing aircraft is to give way to an aircraft landing or in the final stages of an approach to land;
- pilot informed about the landing aircraft in distress is to give way to this aircraft.

6. The pilot-in-command is responsible for his decision to take off under factual meteorological conditions, runway surface conditions and other known factors that can influence upon the safety of flights.

7. In case of low visibility conditions AFIS unit can request the pilot to report when airborne. As far as possible this report should be given after crossing the end of the runway-in-use, or starting a turn if it's made before crossing the end of the runway-in-use.

In case of arriving at AFIS aerodrome, aerodrome or touchdown pad within AFIZ or aircraft transit through AFIZ (within AFIS work hours) pilots should observe the following procedures:

1. To report AFIS not later than 5 minutes before entry to aerodrome flight information zone (AFIZ):

- callsign;
- type of aircraft (if the aircraft flight plan was not submitted);
- position;
- level;
- intentions:
  - AFIZ entry time;
  - AFIZ entry point (if it is not clear from the pilot's position report);
- flight planned route (if the aircraft flight plan was not submitted):
  - landing at AFIS aerodrome, or
  - landing at an aerodrome/touchdown pad within AFIZ, or
  - AFIZ transit with AFIZ exit point.

2. On entering into AFIZ, set actual QNH altimeter setting of AFIS aerodrome, provided by AFIS unit.

ной для использования органом AFIS.

5. Перед взлетом, получив от органа AFIS информацию о движении на аэродроме AFIS и в аэродромной зоне полетной информации (AFIZ), следует учитывать что:

- воздушное судно, рулящее в зоне маневрирования, должно уступить дорогу воздушным судам, выполняющим взлёт или готовящимся к взлёту;
- воздушное судно, движущееся по земле, должно уступать дорогу воздушным судам, которые выполняют посадку или находятся на конечном этапе захода на посадку;
- пилот воздушного судна, которому известно, что другое воздушное судно выполняет аварийную посадку, обязан уступить ему дорогу.

6. Командир воздушного судна несет ответственность за принятие решения о выполнении взлета при фактических метеорологических условиях, состоянии взлетно-посадочной полосы и других известных ему факторах, влияющих на безопасность полетов.

7. В условиях ограниченной видимости, орган AFIS может запросить пилота воздушного судна доложить о выполнении взлета. Такой доклад следует, по возможности, предоставлять не ранее пересечения противоположного конца ВПП или начала разворота после взлета, если он выполняется до такого пересечения.

При прилете воздушного судна на аэродром AFIS, аэродром или взлетно-посадочную площадку в пределах AFIZ а также для пролета транзитом через AFIZ (в период работы органа AFIS) пилотам следует придерживаться следующих процедур:

1. Не позднее чем за 5 минут до входа в аэродромную зону полетной информации (AFIZ) сообщить органу AFIS:

- опознавательный индекс воздушного судна;
- тип воздушного судна (если на полет воздушного судна не был подан план полета);
- своё местонахождение;
- уровень полета;
- намерения:
  - время входа в AFIZ;
  - место планируемого входа в AFIZ (при необходимости, если это не очевидно из доклада о местонахождении);
  - планируемый маршрут полета (если на полет воздушного судна не был подан план полета):
    - выполнение посадки на аэродроме AFIS или
    - выполнение посадки на аэродроме/взлетно-посадочной площадке в пределах AFIZ или
    - пролет AFIZ транзитом с указанием места выхода из AFIZ.

2. При входе в AFIZ установить на барометрическом высотомере значение фактического давления

(Actual QFE altimeter setting is provided by AFIS unit only by pilot request).

3. To take into consideration when flying within AFIZ that:

- flying aircraft is to give way to an aircraft landing or in the final stages of an approach to land;

- when two or more aircraft are approaching the destination aerodrome, the aircraft at a higher level is to give way to the aircraft at a lower level. The aircraft at a lower level, however, mustn't be guided by this rule to cross the way of the aircraft on final or to overtake it;

- an aircraft landing or in the final stages of an approach to land shall normally have priority over an aircraft intending to depart from the same or an intersecting runway;

- pilot informed about the landing aircraft in distress is to give way to this aircraft.

4. The pilot-in-command is responsible for his decision to take off under factual meteorological conditions, runway surface conditions and other known factors that can influence upon the safety of flights.

5. In case of low visibility conditions AFIS unit can request the pilot to report when runway has been vacated. This report shall be made when the entire aircraft is beyond the relevant runway-holding position.

### **3. Peculiarities of IFR flight operations at AFIS aerodrome.**

It is prohibited to have two or more simultaneous IFR aircraft within aerodrome flight information zone (AFIZ).

To observe this rule in case of two or more IFR flights within AFIZ the following procedures are to be done:

1. The IFR aircraft arriving at AFIS aerodrome will wait within controlled airspace until the other IFR aircraft leaves AFIZ or until the other IFR aircraft lands at AFIS aerodrome.

QNH на аэродроме AFIS, сообщенного органом AFIS.

(Значение фактического давления QFE предоставляется по запросу пилота).

3. При полете в пределах AFIZ следует учитывать, что:

- воздушное судно, находящееся в полете, должно уступать дорогу воздушным судам, которые выполняют посадку или находятся на конечном этапе захода на посадку;

- когда два или более воздушных судна приближаются к аэродрому для выполнения посадки, воздушное судно, находящееся на более высоком уровне полета, уступает дорогу воздушному судну, находящемуся на более низком уровне полета. При этом воздушное судно, находящееся ниже, не должно пользоваться этим правилом для того, чтобы пересекать дорогу воздушному судну, находящемуся на конечном этапе (сегменте) захода на посадку или для его обгона;

- воздушное судно, выполняющее посадку или находящееся на конечном этапе захода на посадку, имеет приоритет по отношению к воздушному судну, готовящемуся к взлету с этой же или пересекающейся ВПП;

- пилот воздушного судна, которому известно, что другое воздушное судно выполняет аварийную посадку, обязан уступить ему дорогу.

4. Командир воздушного судна несет ответственность за принятие решения о выполнении посадки при фактических метеорологических условиях, состоянии взлетно-посадочной полосы и других известных ему факторах, влияющих на безопасность полетов.

5. В условиях ограниченной видимости, орган AFIS может запросить пилота воздушного судна доложить об освобождении ВПП. Такой доклад следует предоставлять не ранее того момента, когда всё воздушное судно будет находиться за маркировкой места ожидания у ВПП.

### **3. Особенности выполнения полетов по ППП на аэродроме AFIS.**

В пределах аэродромной зоны полётной информации (AFIZ) не разрешается одновременное нахождение более чем одного воздушного судна, выполняющего полет по ППП.

Соблюдение этого правила при наличии более чем одного воздушного судна, планирующего выполнить полет по ППП в пределах AFIZ в пересекающиеся промежутки времени, достигается следующими процедурами:

1. Воздушное судно, прибывающее на аэродром AFIS по ППП, будет ожидать в пределах контролируемого воздушного пространства до момента выхода из AFIZ другого воздушного судна, вылетающего по ППП или до посадки другого воздушного судна, прибывающего на аэродром AFIS по ППП.

2. The IFR aircraft intending to depart from AFIS aerodrome will receive ATC clearance with the issued departure time determined via the time calculation necessary for the other IFR aircraft to leave AFIZ or for the other IFR aircraft to land at AFIS aerodrome and vacate the taxi route.

The fulfillment of the above-mentioned procedures will be coordinated between AFIS unit and relative approach control unit or area control center.

#### **4. Preflight information service and air traffic service messages.**

AFIS does not provide preflight information service. The neighbouring air traffic services reporting office (ARO) or briefing-office will provide the airspace user that intends to depart from AFIS aerodrome with preflight information service.

The details of a unit assigned to provide preflight information service at AFIS aerodrome are published in AIP-Ukraine.

AFIS unit performs the basic functions of an air traffic services reporting office (ARO).

Contact details of AFIS unit are published in AIP-Ukraine.

The airspace user can apply to AFIS unit to submit a flight plan.

AFIS unit will submit the FPL message according to the prescribed rules. If the FPL message is submitted via IFPS EUROCONTROL the airspace user can receive the acknowledge (ACK) or reject (REJ) message.

The airspace user can apply to AFIS unit to submit the changes for the actual flight plan.

AFIS unit will submit the relative messages – DLA, CHG or CNL in conformity with the prescribed rules.

Having arrived at AFIS aerodrome the airspace user can apply to AFIS unit to stop the flight plan.

AFIS unit will submit the relative ARR message in conformity with the prescribed rules.

#### **5. Details of Aerodrome flight information zones (AFIZ) that will be established since the 12<sup>th</sup> of January, 2012.**

The below-given points 5.1 – 5.9 in format of AD

2. Воздушному судну, вылетающему с аэродрома AFIS по ППП в диспетчерском разрешении будет указано разрешенное время вылета, установленное с учетом времени, необходимого для выхода из AFIZ другого воздушного судна, вылетающего по ППП или для посадки и освобождения маршрута руления другим воздушным судном, прибывающим на аэродром AFIS по ППП.

Выполнение вышеуказанных процедур будет координироваться между органом AFIS и соответствующим диспетчерским органом подхода или районным диспетчерским центром.

#### **4. Предполетное информационное обслуживание и сообщения, касающиеся обслуживания воздушного движения.**

Предполетное информационное обслуживание органом AFIS не предоставляется. Предполетное информационное обслуживание пользователям воздушного пространства, вылетающим с аэродрома AFIS, будет предоставляться пунктом сбора донесений, касающихся ОВД (ARO) или брифинг-офисом одного из близлежащих контролируемых аэродромов.

Информация об органе, назначенном предоставлять предполетное информационное обслуживание аэродрома AFIS, публикуется в AIP-Ukraine.

Орган AFIS на аэродроме AFIS выполняет базовые функции пункта сбора донесений, касающихся обслуживания воздушного движения (ARO).

Контактная информация органа AFIS публикуется в AIP-Ukraine.

Пользователь воздушного пространства может обратиться в орган AFIS для подачи плана полета.

Орган AFIS распространит, в соответствии с установленными правилами, сообщение FPL и, в случае его распространения через IFPS Евроконтроля, пользователь может получить информацию о принятии (ACK) или отклонении (REJ) поданного плана полета.

Пользователь воздушного пространства может обратиться в орган AFIS для подачи информации об изменении основных данных поданного плана полета.

Орган AFIS распространит, в соответствии с установленными правилами, соответствующие сообщения – DLA, CHG или CNL.

После прибытия на аэродром AFIS, пользователь воздушного пространства может обратиться к органу AFIS с запросом на закрытие плана полета.

Орган AFIS распространит, в соответствии с установленными правилами, сообщение ARR.

#### **5. Информация об аэродромных зонах полетной информации (AFIZ), устанавливаемых с 12 января 2012 года.**

В нижеприведенных разделах 5.1 – 5.9 в формате раздела AD 2.17 AIP-Ukraine содержится информа-

2.17 AIP-Ukraine include the details about the aerodrome flight information zones (AFIZ) that will be established since the 12<sup>th</sup> of January, 2012.

The charts of the above-mentioned zones are given in the Attachment to this circular.

ция об устанавливаемых с 12 января 2012 года аэродромных зонах полетной информации (AFIZ).

Схемы вышеуказанных зон приведены в Приложении к данному циркуляру.

### 5.1. Berdians'k aerodrome /Аэродром Бердянск

#### ATS Airspace/ Воздушное пространство ATS

1	Designation and lateral limits <i>Обозначение и боковые границы</i>	AFIZ Berdians'k AFIZ Бердянск A circle, / <i>Круг радиусом 22 KM radius centered at / с центром в 464854.00N 0364530.00E</i>
2	Vertical Limits <i>Вертикальные границы</i>	1500 M / GND
3	Airspace classification <i>Классификация воздушного пространства</i>	G
4	ATS unit call sign/Language(s) <i>Позывной и язык органа ОВД</i>	Berdians'k Aerodrome Information Rus, Eng <i>Бердянск Аэродромная Информация</i> <i>Рус, Анг</i>
5	Transition altitude <i>Абсолютная высота перехода</i>	3050 M
6	Remarks <i>Примечания</i>	Nil

### 5.2. Ozerne (Zhytomyr) aerodrome/Аэродром Озерное (Житомир)

#### ATS Airspace/Воздушное пространство ATS

1	Designation and lateral limits <i>Обозначение и боковые границы</i>	AFIZ Ozerne AFIZ Озерное 502156N 0282335E - 500612N 0291218E - 494936N 0285542E - 500642N 0281054E - 502156N 0282335E
2	Vertical Limits <i>Вертикальные границы</i>	1500 M / GND
3	Airspace classification <i>Классификация воздушного пространства</i>	G
4	ATS unit call sign/Language(s) <i>Позывной и язык органа ОВД</i>	Zhytomyr Aerodrome Information Rus, Eng <i>Житомир Аэродромная Информация</i> <i>Рус, Анг</i>
5	Transition altitude <i>Абсолютная высота перехода</i>	3050 M
6	Remarks <i>Примечания</i>	nil

**5.3. Kerch aerodrome/Аэродром Керчь****ATS Airspace/Воздушное пространство ATS**

1	Designation and lateral limits <i>Обозначение и боковые границы</i>	AFIZ Kerch <i>AFIZ Керчь</i> 452909.00N 0364218.00E* - 452700.00N 0364100.00E* - 452242.00N 0364100.00E* - 451824.00N 0363524.00E* - 451442.00N 0363542.00E* - 451218.00N 0363200.00E* - 445612.00N 0363636.00E* - 450804.00N 0362122.00E - the right arc / <i>далее по часовой стрелке по дуге</i> <i>радиусом 27 KM radius centered at / с центром в</i> 452223.00N 0362416.00E - 452909.00N 0364218.00E*
2	Vertical Limits <i>Вертикальные границы</i>	1500 M / GND
3	Airspace classification <i>Классификация воздушного пространства</i>	G
4	ATS unit call sign/Language(s) <i>Позывной и язык органа ОВД</i>	Kerch Aerodrome Information Rus, Eng <i>Керчь Аэродромная Информация</i> <i>Рус, Анг</i>
5	Transition altitude <i>Абсолютная высота перехода</i>	3050 M
6	Remarks <i>Примечания</i>	nil

**5.4. Severodonets'k aerodrome/Аэродром Северодонецк****ATS Airspace/Воздушное пространство ATS**

1	Designation and lateral limits <i>Обозначение и боковые границы</i>	AFIZ ZONE 1 Severodonets'k <i>AFIZ ZONE 1 Северодонецк</i> 490000.00N 0381900.00E - 490300.00N 0383600.00E - 484740.00N 0384520.00E - 484330.00N 0383000.00E - 490000.00N 0381900.00E  AFIZ ZONE 2 Severodonets'k <i>AFIZ ZONE 2 Северодонецк</i> 484607N 0384918E - 483250N 0382834E - 485000N 0375946E - 490245N 0381709E – the right arc / <i>далее по часовой стрелке по дуге радиусом</i> <i>25 KM radius centered at / с центром</i> <i>в 485348N 0383230E - 484607N 0384918E</i>
2	Vertical Limits <i>Вертикальные границы</i>	AFIZ ZONE 1 - 400 M / GND AFIZ ZONE 2 -400 M/1500 M
3	Airspace classification <i>Классификация воздушного пространства</i>	G
4	ATS unit call sign/Language(s) <i>Позывной и язык органа ОВД</i>	Severodonets'k Aerodrome Information Rus, Eng <i>Северодонецк Аэродромная Информация</i> <i>Рус, Анг</i>
5	Transition altitude <i>Абсолютная высота перехода</i>	3050 M
6	Remarks <i>Примечания</i>	nil

**5.5. Zavods'ke (Simferopol) aerodrome/Аэродром Заводское (Симферополь)****ATS Airspace/Воздушное пространство ATS**

1	Designation and lateral limits <i>Обозначение и боковые границы</i>	AFIZ Zavods'ke <i>AFIZ Заводское</i> 444707N 0340632E - 444418N 0340241E - 444623N 0335506E - 444835N 0335648E - 450523N 0340945E - 450220N 0341428E - 450036N 0341220E - the right arc / <i>далее по часовой стрелке по дуге радиусом 15 KM radius centered at / с центром в 445503N 0340352E - 444707N 0340632E</i>
2	Vertical Limits <i>Вертикальные границы</i>	750 M / GND
3	Airspace classification <i>Классификация воздушного пространства</i>	G
4	ATS unit call sign/Language(s) <i>Позывной и язык органа ОВД</i>	Zavods'ke Aerodrome Information Rus, Eng <i>Заводское Аэродромная Информация</i> <i>Рус</i>
5	Transition altitude <i>Абсолютная высота перехода</i>	3050 M
6	Remarks <i>Примечания</i>	nil

**5.6. Ternopil' aerodrome/Аэродром Тернополь****ATS Airspace/Воздушное пространство ATS**

1	Designation and lateral limits <i>Обозначение и боковые границы</i>	AFIZ ZONE 1 Ternopil' <i>AFIZ ZONE 1 Тернополь</i> 494000.00N 0253122.00E - 493520.00N 0255706.00E - 492638.00N 0255337.00E - 492448.00N 0254723.00E - 492814.00N 0252800.00E - 494000.00N 0253122.00E  AFIZ ZONE 2 Ternopil' <i>AFIZ ZONE 2 Тернополь</i> 491748N 0252354E - 493122N 0260947E – the left arc / <i>далее против часовой стрелки по дуге радиусом 34 KM radius centered at / с центром в 493131N 0254202E - 491748N 0252354E</i>
2	Vertical Limits <i>Вертикальные границы</i>	AFIZ ZONE 1 - 700 M / GND AFIZ ZONE 2 - 700 M/ 1500 M
3	Airspace classification <i>Классификация воздушного пространства</i>	G
4	ATS unit call sign/Language(s) <i>Позывной и язык органа ОВД</i>	Ternopil' Aerodrome Information Rus, Eng <i>Тернополь Аэродромная Информация</i> <i>Рус, Анг</i>
5	Transition altitude <i>Абсолютная высота перехода</i>	3050 M
6	Remarks <i>Примечания</i>	nil



**5.7. Kherson aerodrome/Аэродром Херсон****ATS Airspace/Воздушное пространство ATS**

1	Designation and lateral limits <i>Обозначение и боковые границы</i>	<p>AFIZ ZONE 1 Kherson <i>AFIZ ZONE 1 Херсон</i>  465036.00N 0323430.00E - 464454.00N 0324836.00E  - 464048.00N 0324412.00E - 463000.00N  0323000.00E - 463412.00N 0322054.00E -  463742.00N 0321900.00E - 464230.00N 0322142.00E  - 464824.00N 0322712.00E - 465036.00N  0323430.00E</p> <p>AFIZ ZONE 2 Kherson <i>AFIZ ZONE 2 Херсон</i>  462846N 0321422E - 464141N 0315419E -  464118N 0315918E - 465700N 0323624E - 464600N  0325300E - 463651N 0325322E – the right arc /  <i>далее по часовой стрелке по дуге</i>  <i>радиусом 30 KM radius centered at / с центром в</i>  464034N 0323028E - 462846N 0321422E</p>
2	Vertical Limits <i>Вертикальные границы</i>	<p>AFIZ ZONE 1 - 400 M / GND  AFIZ ZONE 2 - 400 M/ 1500 M</p>
3	Airspace classification <i>Классификация воздушного пространства</i>	G
4	ATS unit call sign/Language(s) <i>Позывной и язык органа ОВД</i>	<p>Kherson Aerodrome Information  Rus, Eng  <i>Херсон Аэродромная Информация</i>  <i>Рус, Анг</i></p>
5	Transition altitude <i>Абсолютная высота перехода</i>	3050 M
6	Remarks <i>Примечания</i>	nil

**5.8. Khmel'nyts'kyi aerodrome/Аэродром Хмельницкий****ATS Airspace/Воздушное пространство ATS**

1	Designation and lateral limits <i>Обозначение и боковые границы</i>	AFIZ ZONE 1 Khmel'nyts'kyi <i>AFIZ ZONE 1 Хмельницкий</i> 493119.00N 0264345.00E - 493355.00N 0265950.00E - 491148.00N 0270811.00E - 490913.00N 0265212.00E - 493119.00N 0264345.00E  AFIZ ZONE 2 Khmel'nyts'kyi <i>AFIZ ZONE 2 Хмельницкий</i> 493918N 0264600E - 492700N 0272348E - the right arc / <i>далее по часовой стрелке по дуге ра-</i> <i>диусом 35 KM radius centered at / с центром</i> <i>в 492134N 0265600E - 493918N 0264600E</i>
2	Vertical Limits <i>Вертикальные границы</i>	AFIZ ZONE 1 - 850 M / GND AFIZ ZONE 2 - 700 M/ 1500 M
3	Airspace classification <i>Классификация воздушного про-</i> <i>странства</i>	G
4	ATS unit call sign/Language(s) <i>Позывной и язык органа ОВД</i>	Khmel'nyts'kyi Aerodrome Information Rus, Eng <i>Хмельницкий Аэродромная Информация</i> <i>Рус, Анг</i>
5	Transition altitude <i>Абсолютная высота перехода</i>	3050 M
6	Remarks <i>Примечания</i>	nil

**5.9. Cherkasy aerodrome/Аэродром Черкассы****ATS Airspace/Воздушное пространство ATS**

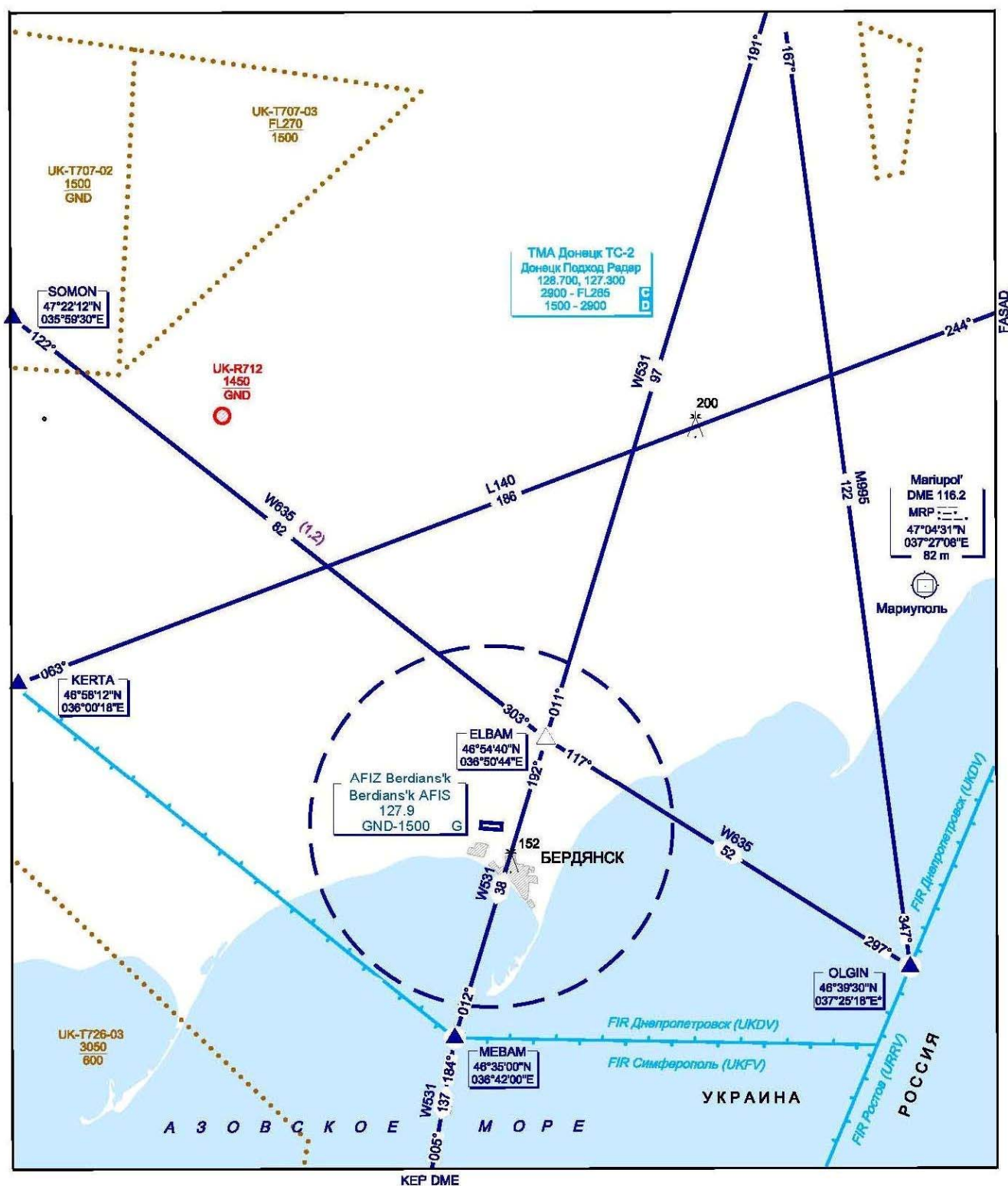
1	Designation and lateral limits <i>Обозначение и боковые границы</i>	AFIZ ZONE 1 Cherkasy <i>AFIZ ZONE 1 Черкассы</i> 492946N 0314544E - 493515N 0320001E - 492006N 0321336E - 491439N 0315922E - 492946N 0314544E  AFIZ ZONE 2 Cherkasy <i>AFIZ ZONE 2 Черкассы</i> A circle, / <i>Круг радиусом 30 KM radius centered</i> <i>at / с центром в 492457N 0315942E</i>
2	Vertical Limits <i>Вертикальные границы</i>	AFIZ ZONE 1 - 500 M / GND AFIZ ZONE 2 - 450 M/ 1500 M
3	Airspace classification <i>Классификация воздушного про-</i> <i>странства</i>	G
4	ATS unit call sign/Language(s) <i>Позывной и язык органа ОВД</i>	Cherkasy Aerodrome Information Rus, Eng <i>Черкассы Аэродромная Информация</i> <i>Рус, Анг</i>
5	Transition altitude <i>Абсолютная высота перехода</i>	3050 M
6	Remarks <i>Примечания</i>	nil

## **Attachment/Приложение**

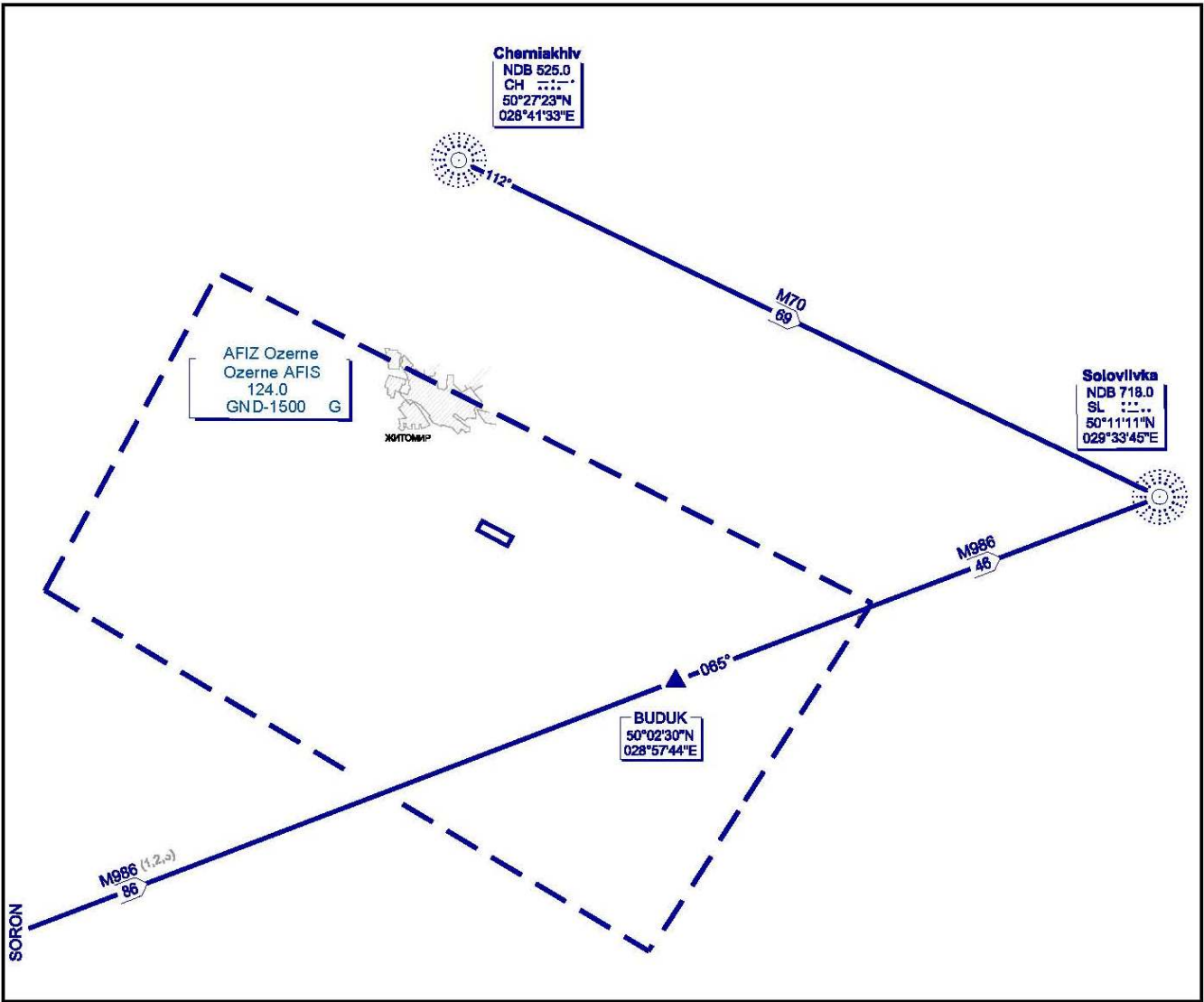
### **AERODROME FLIGHT INFORMATION ZONES (AFIZ) CHARTS ESTABLISHED SINCE THE 12<sup>TH</sup> OF JANUARY, 2012/СХЕМЫ АЭРОДРОМНЫХ ЗОН ПОЛЕТНОЙ ИНФОРМАЦИИ, УСТАНОВЛИВАЕМЫХ С 12 ЯНВАРЯ 2012 ГОДА**

1. Berdians'k/*Бердянск* - UKDB AFIZ
2. Ozerne (Zhytomyr)/*Озёрное (Житомир)* – UKKO AFIZ
3. Kerch/*Керчь* – UKFK AFIZ
4. Severodonets'k/*Северодонецк* – UKCS AFIZ
5. Zavods'ke (Simferopol)/*Заводское (Симферополь)* – UKFW AFIZ
6. Ternopil'/*Тернополь* – UKLT AFIZ
7. Kherson/*Херсон* – UKOH AFIZ
8. Khmel'nyts'kyi/*Хмельницкий* – UKLH AFIZ
9. Cherkasy/*Черкасы* – UKKE AFIZ

## UKDB AFIZ



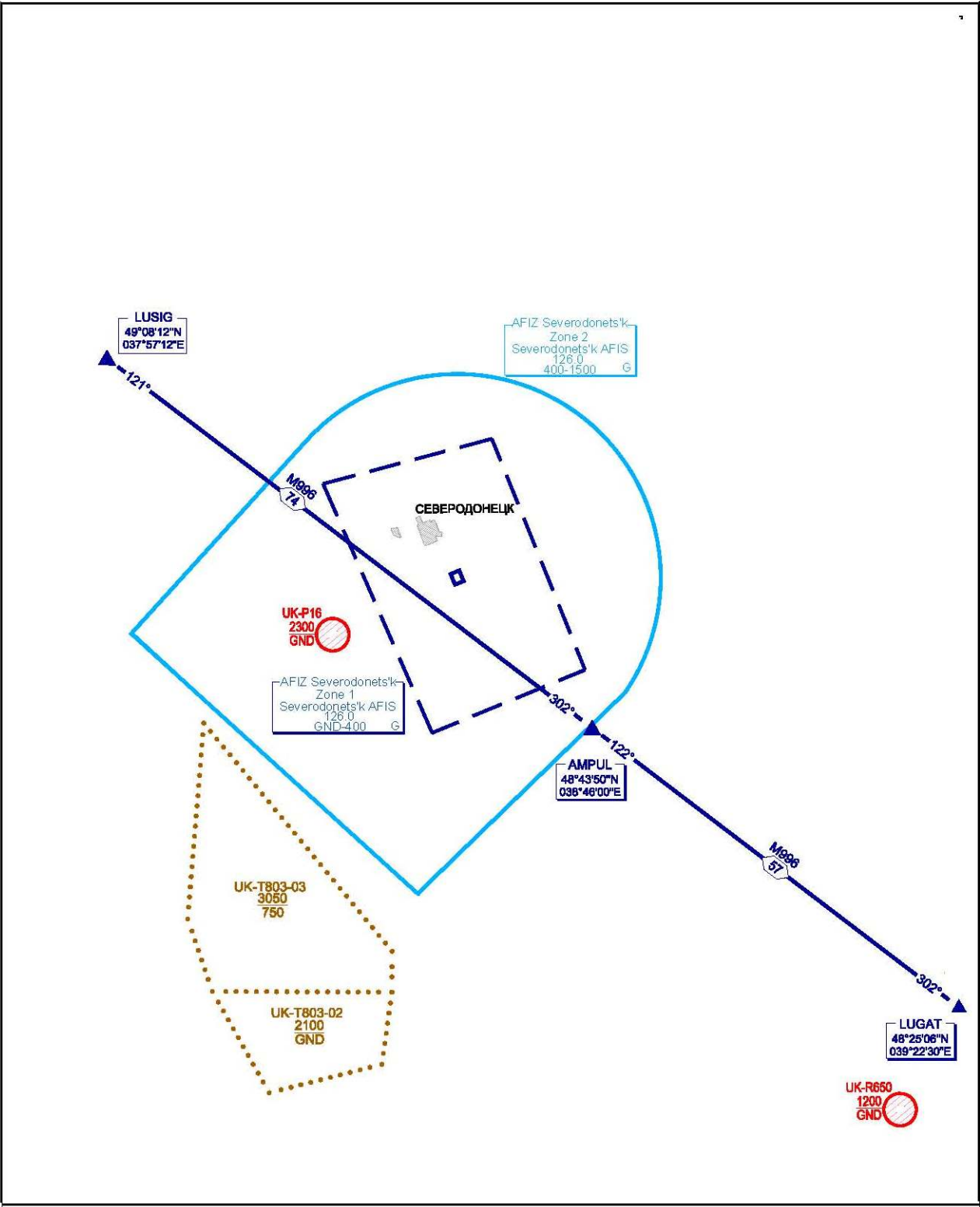
UKKO AFIZ



## UKFK AFIZ

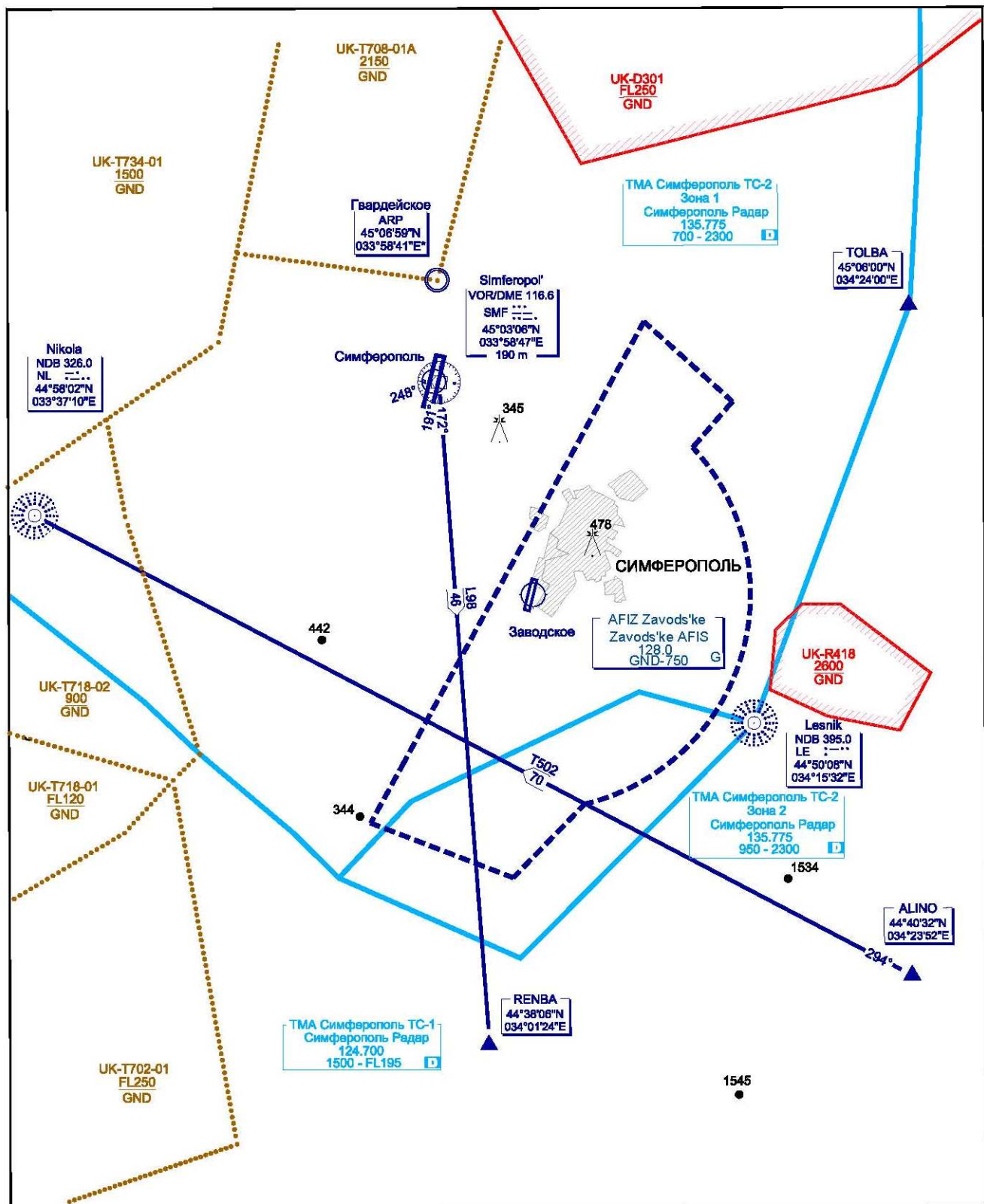


UKCS AFIZ



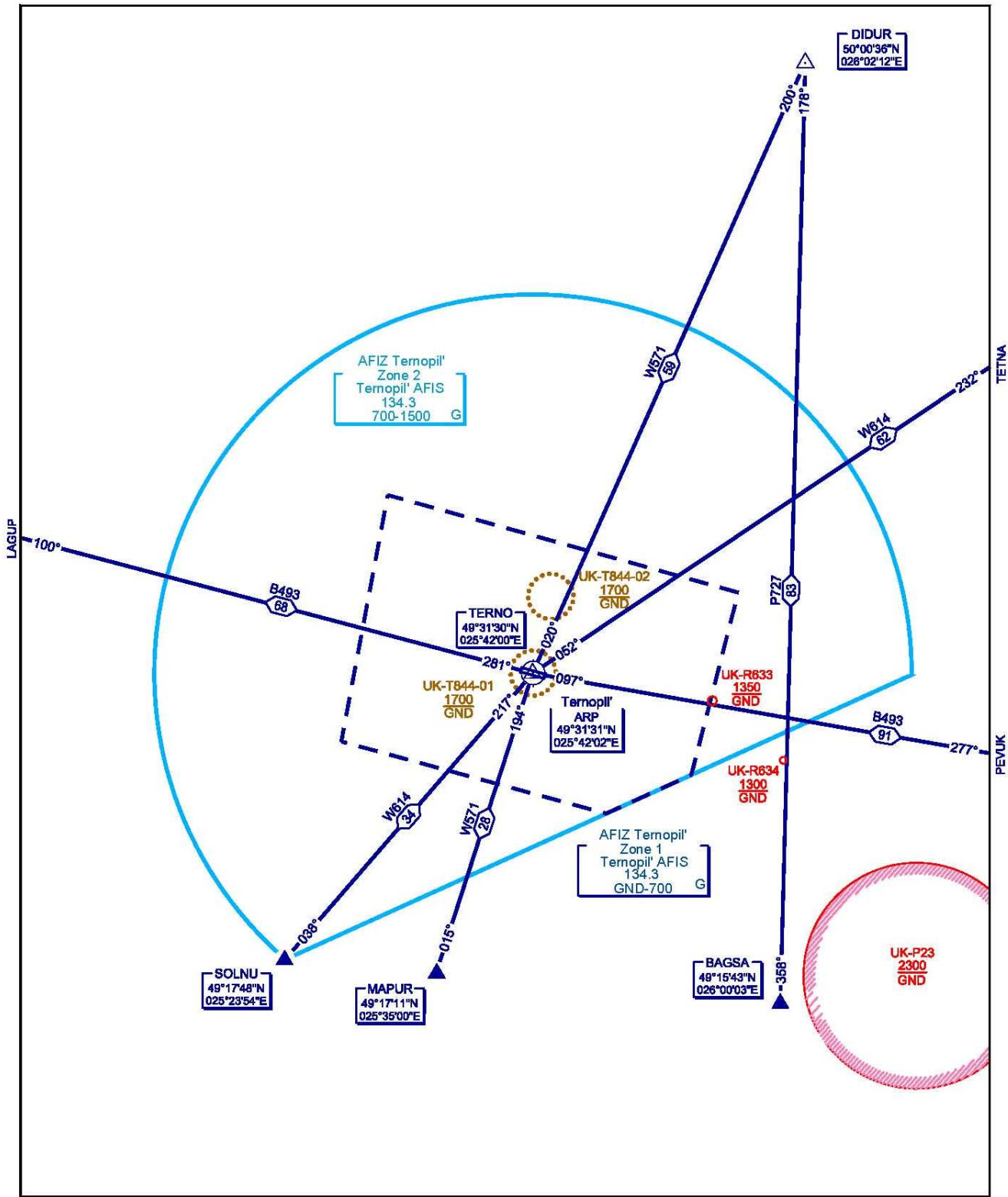


## UKFW AFIZ

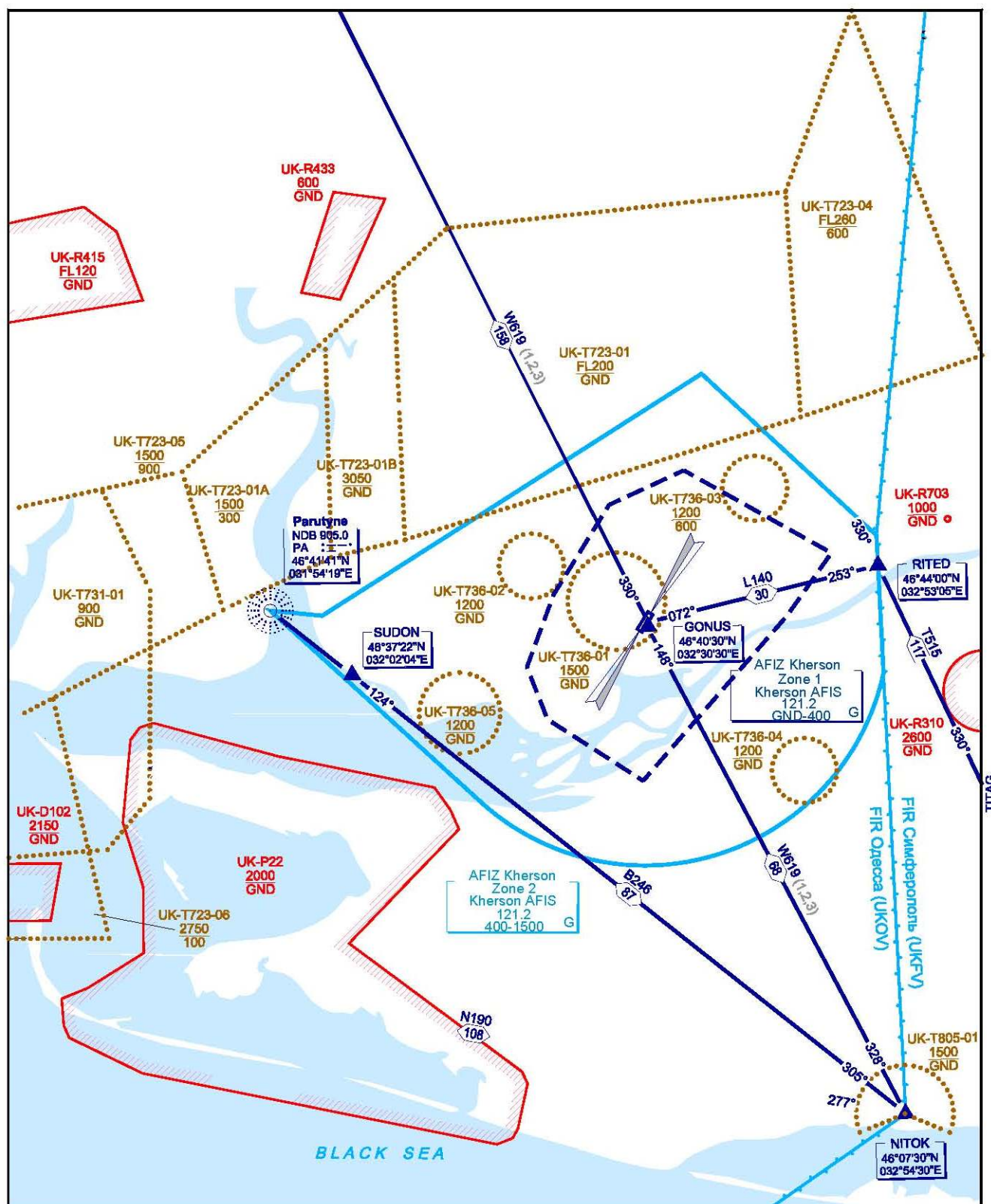




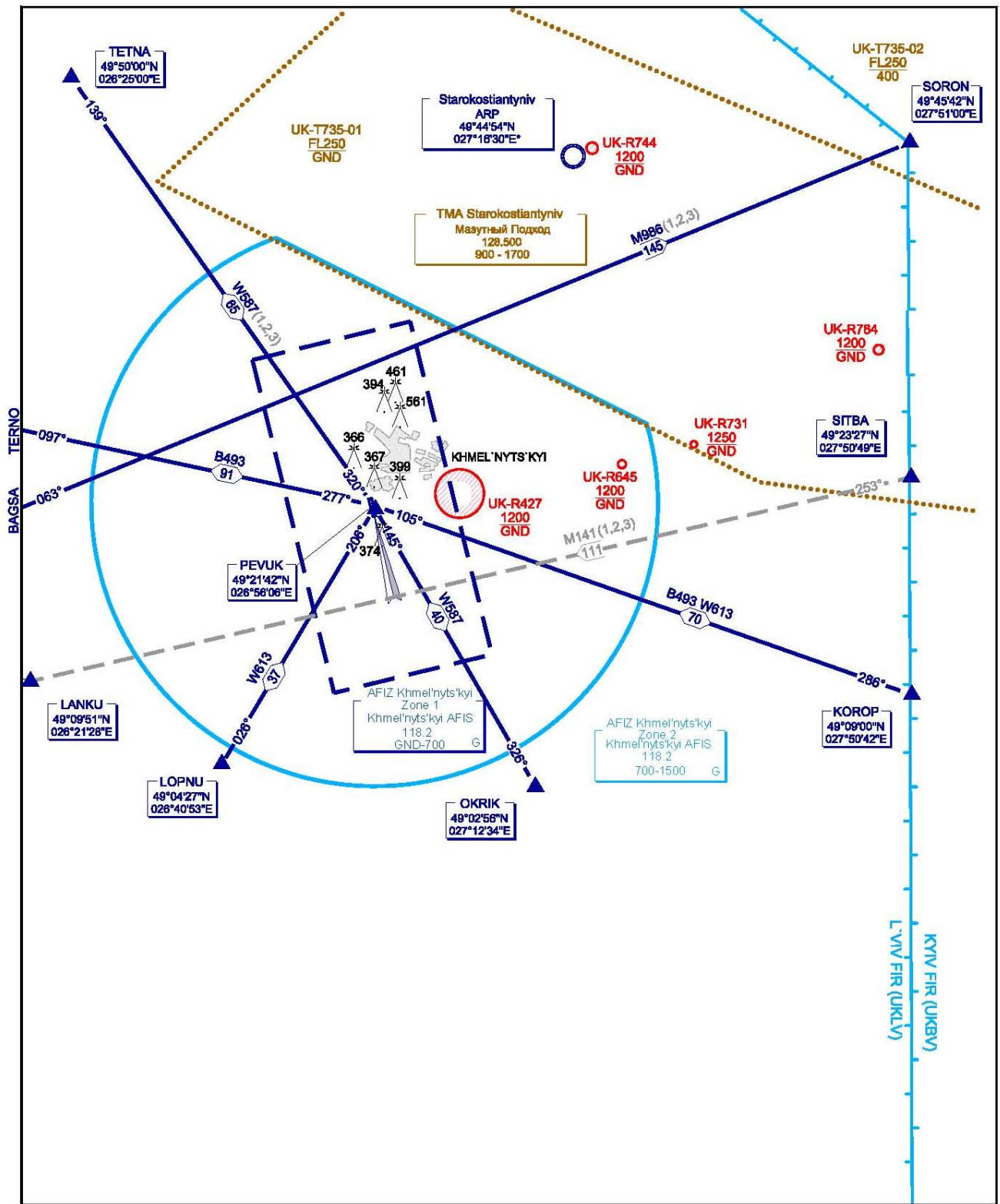
UKLT AFIZ



## UKOH AFIZ



## UKLH AFIZ



## UKKE AFIZ

